

Integração ensino, pesquisa e inovação tecnológica na FHEMIG

Integration of teaching, research and development at FHEMIG

Marcelo Militão Abrantes¹; Cristina Mariano Ruas Brandão²; Deise Campos³; Fernando Madalena Volpe⁴; Flávio Diniz Capanema⁵; Roberto Marini Ladeira⁶; Vanderson Assis Romualdo⁷

RESUMO

Neste artigo são apresentadas informações sobre as ações indutoras da Diretoria de Gestão de Pessoas (DIGEPE) para integração das atividades de ensino e pesquisa na rede FHEMIG. Destacam-se o aumento progressivo da produção científica na Fundação, a realização do seu 3º Fórum Científico, a formação e o cadastro de Grupos de Pesquisa junto ao CNPq, o projeto residente pesquisador e a obtenção de recursos para realização de projetos científicos junto à FAPEMIG, CNPq e FINEP e a participação no sistema FINANCIAR.

Palavras-chave: Apoio à Pesquisa como Assunto; administração hospitalar; Gestão de Ciência, Tecnologia e Inovação em Saúde.

ABSTRACT

This article presents information about the actions of Human Resources Department (Diretoria de Gestão de Pessoas – DIGEPE) to integrate teaching and research at Fhemig. It should be mentioned a steady increase in scientific production in the Foundation, the completion of its 3rd Scientific Forum, the formation and registration of Research Groups with CNPq, the project resident researcher and obtainment resources for realization of scientific projects from FAPEMIG, CNPq and FINEP and participation in FINANCIAR system.

Key words: Research support as a topic; hospital administration; Health Sciences, Technology and Innovation Management.

- ¹ Doutor em Medicina, Coordenador do Núcleo de Apoio ao Pesquisador.
² Mestre em Saúde Pública, Analista em gestão de saúde: economia da saúde, Núcleo de Apoio ao Pesquisador – Fhemig.
³ Doutora em Saúde Pública: Epidemiologia.
⁴ Doutor em Psiquiatria e Psicologia Médica, Núcleo de Apoio ao Pesquisador Fhemig.
⁵ Doutor em Medicina e Coordenador do Núcleo de Inovações Tecnológicas da Rede FHEMIG.
⁶ Doutor em Saúde Pública, Gerente de Ensino e Pesquisa da Fhemig.
⁷ Especialista em Fisioterapia Respiratória, Mestre em Farmacologia e Coordenador do Comitê de Ética em Pesquisa da Fhemig.

INTRODUÇÃO

A integração ensino e pesquisa é um objetivo comum a diversos serviços de saúde, com importante repercussão assistencial. A Fhemig é uma instituição com 21 hospitais que já é uma referência em ensino desde sua estruturação há 35 anos. Cinco de seus hospitais são credenciados como hospital de ensino pelo Ministério da Saúde e Ministério da Educação. Atualmente, mais de 4500 estudantes de graduação dos cursos da área da saúde realizam seus estágios curriculares em unidades da Fhemig. Além disso, existem 48 Programas de Residência Médica credenciados pelo MEC, totalizando 380 médicos residentes. A Fhemig é a maior instituição formadora de médicos residentes de Minas Gerais. Apesar de ser campo para realização de projetos de pesquisa desde a sua fundação, somente no final da primeira década dos anos 2000 foi estruturada a área de pesquisa, com a composição de equipe e adoção de medidas de estímulo à pesquisa e inovação tecnológica.

Instituição:
 Fundação Hospitalar do Estado de Minas Gerais
 Belo Horizonte, MG – Brasil

Endereço para correspondência:
 Gerência de Ensino e Pesquisa
 Alameda Álvaro Celso 100, 2º andar
 Bairro: Santa Efigênia
 Belo Horizonte, MG – Brasil
 CEP 30150-260
 Email: marcelo.abrantes@fhemig.mg.gov.br

A valorização da produção do conhecimento, que se concretiza através da produção científica e tecnológica, tem sido um desafio para os gestores públicos em todo o Brasil. Políticas nacionais e estaduais de fomento vêm sendo estabelecidas e, especialmente na última década, têm adquirido maior projeção. O setor da saúde é tradicionalmente um grande consumidor de conhecimentos, visto que os avanços científicos e tecnológicos nesta área resultam em proteção à vida humana. O grande desafio que se apresenta às instituições de saúde brasileiras é o de adquirirem a condição de produtores de ciência e tecnologia e não apenas de consumidores. Esta mudança de postura tem impactos importantes nas relações de custo-efetividade da assistência em saúde e, também, na redução da dependência tecnológica observada no setor.

Neste artigo, apresentaremos as estratégias desenvolvidas pela Fundação Hospitalar do Estado de Minas Gerais (FHEMIG) para a estruturação e o fomento às atividades de pesquisa e inovação, alinhadas aos projetos estruturadores nas áreas da Saúde e Ciência e Tecnologia do Estado de Minas Gerais, bem como os resultados decorrentes dessas ações alcançados até o momento atual.

ACÇÕES ESTRUTURANTES E DE FOMENTO À PESQUISA E INOVAÇÃO NA FHEMIG

Em 2007, com uma mudança em seu organograma funcional, com a criação da Diretoria de Desenvolvimento Estratégico e de Pesquisa (DIESP) e também da Gerência de Pesquisa.¹ Em 2008, a Portaria Presidencial nº 525, de 17 de novembro de 2008, instituiu as Políticas de Pesquisa, Inovação Tecnológica e Proteção ao Conhecimento da Fhemig.² Ainda neste ano foi criado o Núcleo de Inovação Tecnológica – FHEMIG-Inova com a portaria presidencial nº 526 de 17 de Novembro de 2008,³ responsável pela organização, estruturação e apoio aos pesquisadores na elaboração, condução e divulgação da produção tecnológica da rede, bem como a proteção intelectual e registro de patentes.^{5,6} Através do NIT a “FHEMIG-Inova” foi aceita como participante da , patrocinada pela FAPEMIG,⁴ numa iniciativa pioneira por parte de uma instituição unicamente hospitalar, proporcionando a seus pesquisadores ambiente próprio na busca por produtos inovadores, significando a possibilidade de

submissão de projetos de pesquisa para aprovação em fluxo contínuo.

Ainda nesta época foi conseguido o cadastramento da FHEMIG como “Instituição de Pesquisa” junto ao Conselho Nacional de Pesquisa e Desenvolvimento (CNPq), conferindo-lhe o de instituição de ciência e tecnologia (ICT). Com isto, a Fundação passou a contar com o acesso à importação de equipamentos para pesquisa, participar de editais direcionados a ICTs, além de poder criar os seus próprios Grupos de Pesquisa (Tabela 1), atrelados às linhas de pesquisa de interesse institucional, conforme as diretrizes contidas na Política de Pesquisa.

Conforme previsto na Política de Pesquisa, os projetos de pesquisa passaram a ser sistematicamente auditados pela Gerência de Pesquisa antes de se proceder à análise ética. Esta medida teve como objetivo maior apoiar os pesquisadores e garantir a qualidade das pesquisas conduzidas na rede, na busca por resultados sólidos e publicações em periódicos científicos de maior impacto. Em 2012, a equipe de pareceristas é composta por quatro médicos com doutorado e uma farmacêutica doutoranda o que garante agilidade na apreciação dos mesmos. No primeiro trimestre de 2012 já foram emitidos 42 pareceres pela Gerência de Pesquisa, com mediana de 3 dias para o tempo entre recebimento dos projetos, análise e emissão dos pareceres. Os pareceres são classificados em três categorias: aprovados, pendentes e reprovados. Excepcionalmente ocorrem outros encaminhamentos para avaliação de setores específicos tais como procuradoria, diretoria assistencial ou diretoria estratégica.

Em uma iniciativa inédita, também apoiada pela FAPEMIG, foi celebrada em 2009 uma parceria com a Universidade Estadual de Montes Claros (UNIMONTES) que possibilitou o oferecimento de um curso de Mestrado Profissional em Cuidado Primário em Saúde, que conta em sua primeira turma com 12 alunos servidores da FHEMIG. Esta iniciativa permitirá o desenvolvimento de novas pesquisas no próprio local de trabalho do servidor, contribuindo para maior qualificação de profissionais e produção de novos conhecimentos dentro da Instituição.

Em 2009 foi realizado o 1º Fórum Científico da Fhemig: “Pesquisa e Inovação no Setor Hospitalar Brasileiro” e em 2010 o 2º Fórum Científico da Fhemig: Pesquisa e Inovação a Serviço da Qualidade e Efetividade em Saúde” que tiveram participação expressiva dos servidores da instituição e publica-

ção de 170 trabalhos no 1º Fórum e 271 trabalhos no 2º Fórum. Paralelamente a estes eventos ocorreram os encontros dos Bolsistas de Iniciação Científica da rede Fhemig.^{5,6}

Os objetivos destes Fóruns são:

- propiciar um espaço de apresentação e publicação dos resultados das pesquisas científicas e das atividades de inovação tecnológica desenvolvidas pelos servidores da Fhemig;
- integração dos pesquisadores da Fhemig das diversas áreas e linhas de pesquisa, das diversas unidades operacionais da Rede, entre si e com a comunidade científica mineira;
- aumentar a qualidade e a quantidade da produção científica da Fhemig;
- transferência de conhecimentos, intra e inter-institucional;
- estabelecer e consolidar uma cultura institucional voltada para a pesquisa e a inovação tecnológica no setor de saúde do estado de Minas Gerais;

- fomentar o potencial do servidor da FHEMIG interessado em pesquisa e inovação tecnológica;
- fortalecer as estratégias de aprendizado organizacional na Rede FHEMIG e contribuir para a retenção de talentos profissionais;
- fortalecer o ambiente inovador na Área da Saúde do Estado de Minas Gerais, com articulação inter-regional.⁹

No gráfico abaixo (Figura 1) observa-se a evolução da produção científica na FHEMIG desde 2007.⁷ A importância da realização dos Fóruns pode ser observada com o vertiginoso aumento da produção científica em 2009, com a realização do primeiro fórum e queda acentuada no ano de 2011, em virtude do adiamento do 3º Fórum Científico da Fhemig, motivado por restrições orçamentárias. Observa-se nítido aumento dos projetos de pesquisa e de outras publicações ao longo dos anos. Parece ter ocorrido uma estabilização do número de publicações indexadas.

Tabela 1 - Grupos de pesquisa da FHEMIG certificados junto ao CNPq

Nº	Unidade	Nome do Grupo
1	HAC	Cancerologia básica e aplicada
2	HJXXIII	Cirurgia geral e do trauma
3	HJXXIII	Farmacovigilância
4	HIJPII	Fibrose cística
5	HIJPII	Gastroenterologia, endoscopia e nutrição em pediatria
6	ADC	Gestão estratégica e Inovações tecnológicas em saúde
7	HEM	GPIDE - Grupo de Pesquisa em Infectologia e Dermatologia
8	HJXXIII	Grupo de pesquisa em acidentes e violências
9	HMAL	Grupo de pesquisas do Hospital Maria Amélia Lins
10	ADC	Grupo de Pesquisas em Economia da Saúde
11	CSSF	Grupo de pesquisas em Hanseníase da FHEMIG
12	IRS	Grupo de Pesquisas em Psiquiatria e Psicanálise
13	IRS	Grupo de pesquisas em saúde mental do Instituto Raul Soares/FHEMIG
14	CHPB	GRUPSI
15	HRB	HRB
16	HIJPII	Infectologia pediátrica
17	HJXXIII	Neuroemergências
18	HGV	Núcleo de Ensino e Pesquisa do Hospital Galba Velloso - FHEMIG
19	HJK	Perinatologia
20	HJK	Pneumologia e Cirurgia Torácica
21	MOV	Saúde e nutrição materno-infantil
22	HIJPII	Terapia Intensiva Pediátrica em Evidência
23	HJXXIII	Toxicologia e toxinologia
24	IRS	Transtornos mentais e cognição
25	HIJPII	Vigilância em Saúde

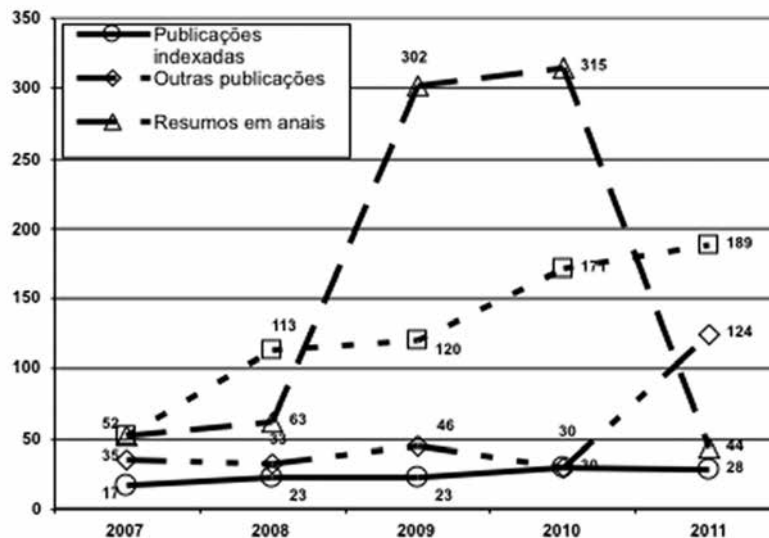


Figura 1 - Produção científica na FHEMIG 2007-2011.

As parcerias interinstitucionais são outra faceta da estratégia de fortalecimento da atividade de pesquisa. Ao associar-se com instituições com maior tradição em pesquisa, a FHEMIG não só tem a oportunidade de qualificar melhor seu corpo de profissionais como de adensar sua massa crítica, através da transferência e incorporação de novas tecnologias.

Em 2011 a área de Ensino e Pesquisa foram unidas e a Gerência passou a se chamar Gerência de Ensino e Pesquisa, ligada à Diretoria de Gestão de Pessoas (DIGEPE). Atualmente ela conta com cinco núcleos/coordenações apresentados na Figura 2.

O Núcleo de Apoio ao Pesquisador serve para apoio aos pesquisadores o que ocorre através de cursos, palestras, auxílio na estruturação de banco de dados e análise estatística dos projetos de pesquisa.

Uma das ações de integração ensino-pesquisa é o Projeto Residente Pesquisador, cujo piloto está em desenvolvimento no Hospital Infantil João Pau-

lo II e tem como objetivo inserir os residentes, deste o primeiro ano do programa, nas atividades de investigação desenvolvidas pelos grupos de pesquisa daquela unidade. Em 2011, a Gerência de Ensino e Pesquisa tem como meta a inserção de 10% dos residentes de primeiro ano nas atividades dos grupos de pesquisa nas unidades que contam com programas de residência médica.

O Comitê de Ética em Pesquisa (CEP), diretamente vinculado à Presidência, é o responsável pelo julgamento dos projetos de pesquisas a serem conduzidos na Instituição, de acordo com os preceitos éticos oriundos das diretrizes da Resolução 196/96 e suas complementares elaboradas pela Comissão Nacional de Ética em Pesquisa/Conselho Nacional de Saúde/Ministério da Saúde. A presença de um CEP representativo e atuante visa a preservação e manutenção de uma elevada qualidade metodológica e ética nas pesquisas a serem realizadas na Rede FHEMIG.

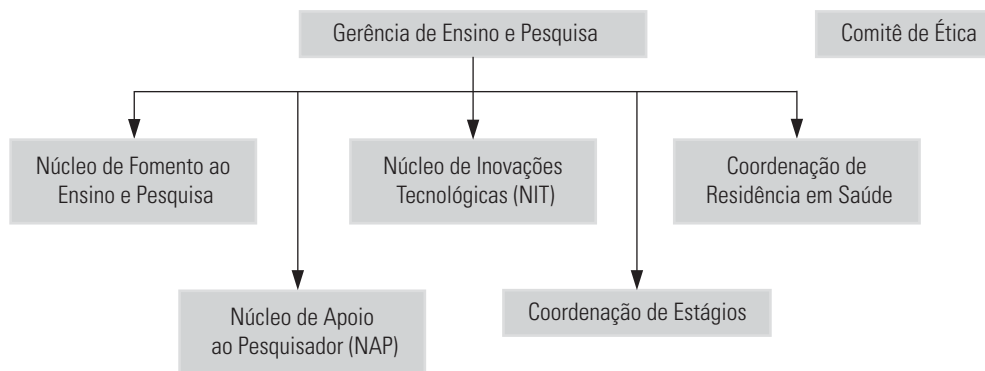


Figura 2 - Organograma da Gerência de Ensino e Pesquisa.

Com tais medidas e ações estruturantes a FHEMIG estabeleceu as condições fundamentais para alavancar sua produção científica e tecnológica de modo sistematizado, induzindo as linhas de pesquisa de interesse institucional e fortalecendo o papel estratégico a ser desempenhado pelos seus Grupos de Pesquisa.

Observa-se também o aumento progressivo dos números de projetos de pesquisa aprovados no CEP e cadastrados no SISNEP (Figura 3).

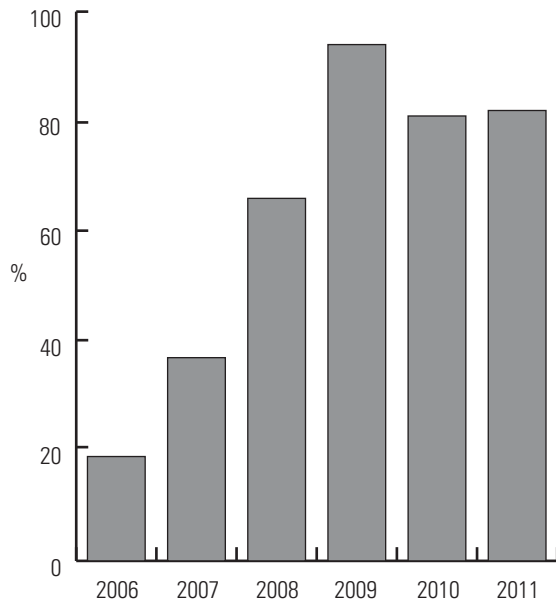


Figura 3 - Número de projetos de pesquisas aprovados no CEP-Fhemig por ano.

Em 2011 a FHEMIG alcança a sexta posição na lista de instituições maior número de projetos de pesquisa aprovados no estado de Minas gerais sendo a primeira instituição não universitária (Figura 4).

Diante desses resultados, é lícito afirmar que as ações estratégicas desenvolvidas na FHEMIG resultaram no fortalecimento das atividades de pesquisa e inovação tecnológica e que o processo se encontra, atualmente, em processo de consolidação, motivando sua inclusão como missão institucional. A elevada e crescente produção denota, igualmente, que uma demanda reprimida começa a ser atendida e os servidores têm respondido à altura, pesquisando, inovando e publicando, refletindo sobre suas práticas e avançando no campo do conhecimento.

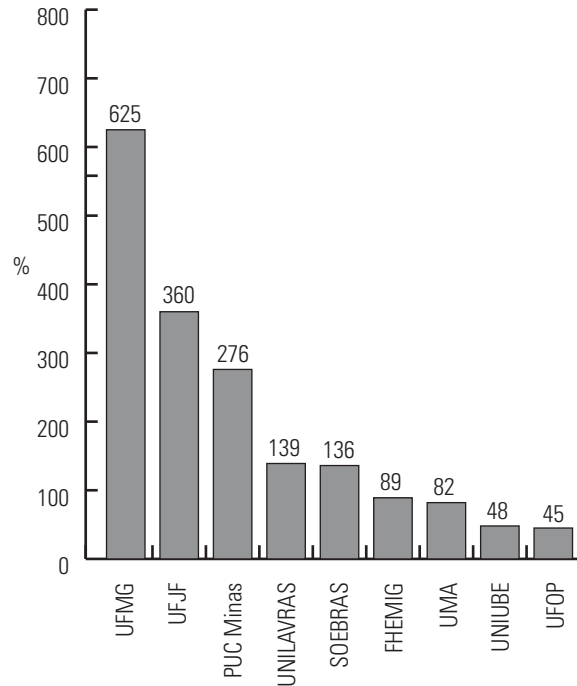


Figura 4 - Número de projetos aprovados e registrados no SISNEP de instituições mineiras.

REFERÊNCIAS

1. Fundação Hospitalar do Estado de Minas Gerais – FHEMIG. Política de Pesquisa e Inovação Tecnológica para a Rede FHEMIG. Belo Horizonte: FHEMIG; 2008.
2. Fundação Hospitalar do Estado de Minas Gerais – FHEMIG. Portaria Presidencial No 525 de novembro de 2008. Instituição da política de pesquisa, inovação tecnológica e proteção à propriedade intelectual da FHEMIG. Belo Horizonte: FHEMIG; 2008.
3. Fundação Hospitalar do Estado de Minas Gerais – FHEMIG. Portaria Presidencial No 526 de novembro de 2008. Criação do Núcleo de Inovações Tecnológicas e de Proteção ao Conhecimento da FHEMIG. Belo Horizonte: FHEMIG; 2008.
4. Fundação Hospitalar do Estado de Minas Gerais – FHEMIG. FHEMIG-INOV/DIESP. Propriedade intelectual, inovações e proteção ao conhecimento na Fundação Hospitalar do Estado de Minas Gerais. Belo Horizonte: FHEMIG; 2009.
5. Fundação Hospitalar do Estado de Minas Gerais – FHEMIG. Boletim Estatístico Mensal 2009. Belo Horizonte: FHEMIG; 2009.
6. Fundação Hospitalar do Estado de Minas Gerais – FHEMIG. 2º Fórum Científico da FHEMIG. Pesquisa e inovação a serviço da qualidade e efetividade em saúde – Plano de Trabalho. Belo Horizonte: FHEMIG; 2010.
7. Brasil. Ministério da Saúde. Sistema Nacional de Informação sobre Ética em Pesquisa envolvendo Seres Humanos. [Citado em 2010 out 10]. Disponível em: <http://portal2.saude.gov.br/sisnep>